

Ważne informacje – Egzamin ósmoklasisty

Egzamin ósmoklasisty odbywa się zgodnie z harmonogramem i procedurami zamieszczonymi na stronie CKE(szczegółowy opis procedury zawarty jest w **Informacji o sposobie organizacji i przeprowadzania egzaminu ósmoklasisty obowiązująca w roku szkolnym 2023/2024**).

Egzamin ósmoklasisty odbędzie się dniach 14 – 16.05.2024 r.

Czas przewidziany na wykonanie prac:

- 14.05.2024 r. (wtorek) – język polski (120 min.)
- 15.05.2024 r. (środa) - matematyka (100 min.)
- 16.05.2024 r. (czwartek) – język obcy nowożytny (90 min.)

Uczniowie uprawnieni do wydłużonego czasu pracy (Komunikat o dostosowaniach na egzaminie 2023 – na stronie CKE):

- 10.05.2024 r. (poniedziałek) – język polski (180 min.)
- 11.05.2024 r. (wtorek) - matematyka (150 min.)
- 12.05.2024 r. (środa) – język obcy nowożytny (135 min.)

Organizacja przeprowadzenia egzaminu ósmoklasisty w Szkole Podstawowej nr 8 - rok szkolny 2023/24

1. Uczniowie wchodzą do szkoły wejściem od ulicy Sandomierskiej godz. 8:00 – 8.10
przychodzą wszyscy uczniowie kl. VIII A.

2. Uczeń nie może spóźnić się na egzamin.

3. Uczniów obowiązuje strój galowy.

4. Przydział uczniów do poszczególnych sal egzaminacyjnych będzie wywieszony przy wejściu do szkoły od ul. Sandomierskiej.

5. Szczegółowa organizacja wejścia do sal na II piętrze:

uczniowie klasy VIII A piszą w salach lekcyjnych na II piętrze, idą bezpośrednio pod wyznaczone sale lekcyjne.

6. Uczniowie po wejściu do szkoły mogą skorzystać z szafek w szatni, gdzie pozostawiają wszystkie swoje rzeczy. Telefony komórkowe przyniesione na teren szkoły muszą być wyłączone! Obowiązuje całkowity zakaz wnoszenia do sali egzaminacyjnej telefonów komórkowych i innych urządzeń telekomunikacyjnych w tym smartwatchy, wszystkie urządzenia pozostają w szafkach. Nie należy przynosić żadnych maskotek.

7. W holu przed salą egzaminacyjną uczniowie otrzymają koperty z kodami kreskowymi (naklejki na arkusz egzaminacyjny) i paskiem kodowym (do prawidłowego zakodowania pracy). Ponadto uczniowie losują numery stolików, przy których będą pisali egzamin.

8. Uczniowie do sali egzaminacyjnej wnoszą **własne materiały piśmiennicze** (2-3 czarne długopisy, nie mogą to być długopisy ścieralne), **linijkę** (matematyka), ważną legitymację szkolną, chusteczki higieniczne, małą, niegazowaną wodę mineralną. Butelkę z wodą należy postawić na podłodze przy stoliku.

9. **Po rozpoczęciu pracy z zestawem w sali egzaminacyjnej uczniowie spóźnieni nie zostaną wpuszczeni na egzamin.**

10. Informacje dodatkowe:

- **podczas egzaminu obowiązuje zakaz kontaktowania się z innymi zdającymi.**

- **rodzice zdających nie mogą wejść na teren szkoły.**

11. O wyznaczonej godzinie uczniowie wchodzi do sali egzaminacyjnej pojedynczo; przed wejściem losują numery stolików, przy których będą pracować.

12. Członkowie zespołu nadzorującego mogą udzielać odpowiedzi na pytania zdających związane wyłącznie z kodowaniem arkusza oraz instrukcją dla zdającego. W czasie trwania egzaminu ósmoklasisty uczniom nie udziela się żadnych wyjaśnień dotyczących zadań egzaminacyjnych ani ich nie komentuje.

13. Uczeń, który jest chory, może korzystać w czasie trwania egzaminu ósmoklasisty z zaleconego przez lekarza sprzętu medycznego i leków koniecznych ze względu na chorobę, pod warunkiem że taka konieczność została zgłoszona przewodniczącemu zespołu egzaminacyjnego przed rozpoczęciem egzaminu ósmoklasisty z danego przedmiotu.

14. W czasie trwania egzaminu ósmoklasisty z danego przedmiotu uczniowie nie powinni opuszczać sali egzaminacyjnej. W uzasadnionych przypadkach przewodniczący zespołu nadzorującego może zezwolić uczniowi na opuszczenie sali egzaminacyjnej po zapewnieniu warunków wykluczających możliwość kontaktowania się ucznia z innymi osobami, z wyjątkiem osób udzielających pomocy medycznej, oraz korzystania z niedozwolonych materiałów lub urządzeń, np. telefonów komórkowych. W przypadku konieczności wyjścia z sali zdający sygnalizuje taką potrzebę przez podniesienie ręki. Po uzyskaniu zezwolenia przewodniczącego zespołu nadzorującego na wyjście zdający pozostawia zamknięty arkusz egzaminacyjny na swoim stoliku, a czas jego nieobecności jest odnotowywany w protokole przebiegu egzaminu w danej sali.

15. W przypadku zdających ze stwierdzoną cukrzycą korzystających z pompy insulinowej dopuszcza się możliwość korzystania z telefonu komórkowego z aplikacją do mierzenia poziomu glukozy. W takim przypadku uczeń może przystąpić do egzaminu w odrębnej sali albo – jeżeli przystępuje do egzaminu w sali z innymi zdającymi – uczeń nie losuje numeru stolika, przy którym pracuje podczas egzaminu; przewodniczący zespołu nadzorującego wskazuje stół możliwie najbliżej stanowiska zespołu nadzorującego. Przed wejściem na salę egzaminacyjną uczeń przekazuje telefon przewodniczącemu zespołu nadzorującego, który upewnia się, że sygnały przychodzące są wyłączone i umieszcza telefon na stole, przy którym pracuje ZN. Uczeń sygnalizuje konieczność skorzystania z telefonu przez podniesienie ręki.

16. Po zajęciu miejsc przez wszystkich zdających przewodniczący zespołu nadzorującego informuje ich:

- 1) o zasadach zachowania się podczas egzaminu ósmoklasisty
- 2) o dodatkowym czasie po zakończeniu czasu przewidzianego na rozwiązanie zadań przeznaczonym na:
 - a) w przypadku egzaminu z języka polskiego i matematyki – sprawdzenie poprawności przeniesienia odpowiedzi do zadań zamkniętych na kartę odpowiedzi (dotyczy zdających, którzy mają obowiązek zaznaczenia odpowiedzi na karcie odpowiedzi) – dodatkowe 5 minut;
 - b) w przypadku egzaminu z języka obcego nowożytnego – sprawdzenie poprawności przeniesienia rozwiązań zadań otwartych na kartę rozwiązań zadań otwartych (dotyczy wszystkich zdających) oraz sprawdzenie poprawności przeniesienia odpowiedzi do zadań zamkniętych na kartę odpowiedzi (dotyczy zdających, którzy mają obowiązek zaznaczenia odpowiedzi na karcie odpowiedzi) – dodatkowe 10 minut;
- 3) o zasadach oddawania arkuszy egzaminacyjnych po zakończeniu pracy.

17. Następnie – nie wcześniej niż o godzinie określonej w komunikacie o harmonogramie – członkowie zespołu nadzorującego rozdają zdającym arkusze egzaminacyjne.

18. Informacja dotycząca arkuszy egzaminacyjnych:

arkusz egzaminacyjny – oznacza on materiał przekazywany zdającemu podczas egzaminu ósmoklasisty, zgodnie z Tabelą 1., przedstawiony schematycznie na Rysunkach 1a, 1b i 1c. Arkusz egzaminacyjny (standardowy, tj. w formie „100”) zawiera:

- 1) w przypadku języka polskiego, matematyki i języka angielskiego – zeszyt zadań egzaminacyjnych + kartę odpowiedzi dołączoną do ostatniej strony zeszytu zadań egzaminacyjnych, na której zdający zaznacza odpowiedzi do zadań zamkniętych (poza zdającymi zwolnionymi z tego obowiązku),
- 2) w przypadku języka niemieckiego i rosyjskiego – zeszyt zadań egzaminacyjnych +

wszytą do środka zeszytu zadań egzaminacyjnych kartę rozwiązań zadań otwartych (4 odrębnie numerowane strony), na której zdający zapisuje rozwiązania zadań otwartych + kartę odpowiedzi dołączoną do ostatniej strony karty rozwiązań zadań otwartych, na której zdający zaznacza odpowiedzi do zadań zamkniętych (poza zdającymi zwolnionymi z tego obowiązku).

Arkusze egzaminacyjne uczniów korzystających z materiałów w dostosowanej formie nie zawierają karty rozwiązań zadań otwartych; uczniowie ci zapisują rozwiązania zadań otwartych w zeszycie zadań egzaminacyjnych

Zeszyt zadań egzaminacyjnych – oznacza on broszurę zawierającą instrukcję pracy z arkuszem egzaminacyjnym, materiały źródłowe do zadań egzaminacyjnych, zadania egzaminacyjne oraz:

- 1) w przypadku zeszytu zadań egzaminacyjnych z języka polskiego, matematyki i języka angielskiego – miejsca na wpisanie rozwiązań zadań otwartych (Rys. 1a)
- 2) w przypadku zeszytu zadań egzaminacyjnych z języka niemieckiego i rosyjskiego – miejsca na wpisanie rozwiązań zadań otwartych, które następnie zdający przepisuje na kartę rozwiązań zadań otwartych, jeśli jest ona częścią arkusza egzaminacyjnego (Rys. 1b)

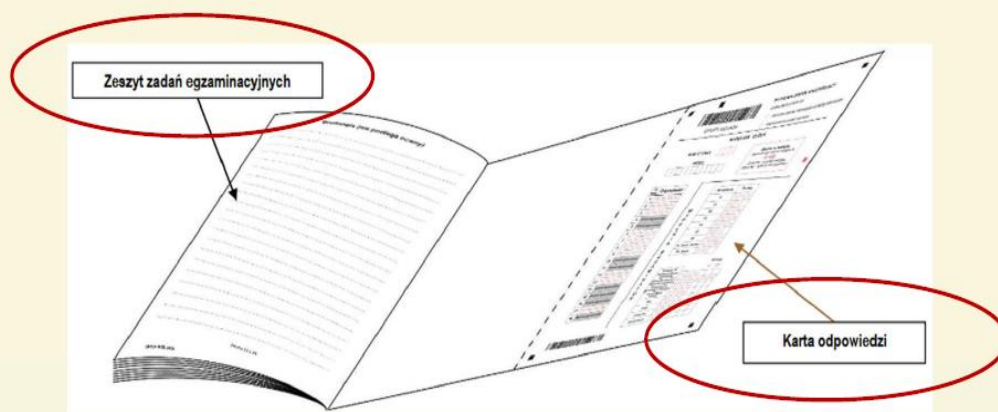
Karta rozwiązań zadań otwartych – oznacza on cztery środkowe strony wyrywane z arkusza egzaminacyjnego z języka niemieckiego i rosyjskiego (por. Rys. 1b), na których zdający zapisuje rozwiązania zadań otwartych zawartych w danym arkuszu

Karta odpowiedzi – oznacza on kartę dołączoną na perforacji albo do ostatniej strony zeszytu zadań egzaminacyjnych, albo do karty rozwiązań zadań otwartych, na której zdający zaznacza odpowiedzi do zadań zamkniętych zawartych w danym arkuszu.

Rys.1a

Schemat arkusza egzaminacyjnego egzaminu ósmoklasisty z:

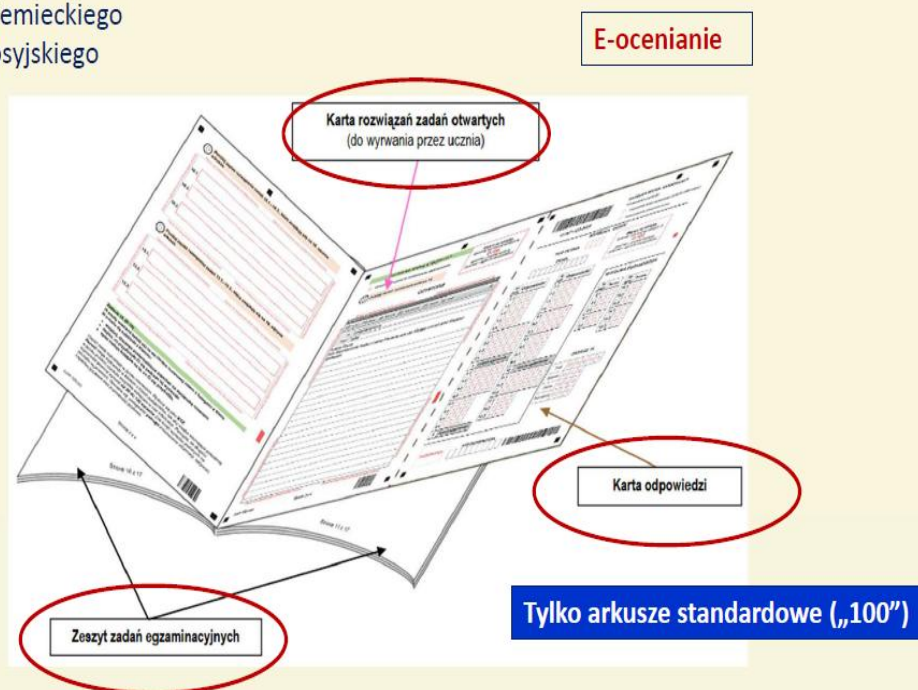
- języka polskiego
- matematyki
- języków: angielskiego, francuskiego, hiszpańskiego, włoskiego



Rys. 1b

Schemat arkusza egzaminacyjnego egzaminu ósmoklasisty z:

- języka niemieckiego
- języka rosyjskiego



19. Po rozdaniu arkuszy przewodniczący zespołu nadzorującego informuje zdających:

1) o obowiązku zapoznania się przed przystąpieniem do rozwiązywania zadań z instrukcją zamieszczoną na początkowych stronach arkusza egzaminacyjnego, a następnie poleca zdającym odpowiednio:

- w arkuszu z języka polskiego w wersji standardowej („100”) - w arkuszu z matematyki w wersji standardowej („100”) - w arkuszu z języka angielskiego, w wersji standardowej („100”)	w arkuszu z języka niemieckiego i rosyjskiego w wersji standardowej („100”)
sprawdzenie kompletności arkusza egzaminacyjnego, tj. czy arkusz egzaminacyjny zawiera (a) zeszyt zadań egzaminacyjnych oraz (b) kartę odpowiedzi	sprawdzenie kompletności arkusza egzaminacyjnego, tj. czy arkusz egzaminacyjny zawiera (a) zeszyt zadań egzaminacyjnych, (b) kartę rozwiązań zadań otwartych oraz (c) kartę odpowiedzi
	wyrwanie karty rozwiązań zadań otwartych wraz z kartą odpowiedzi ze środka arkusza egzaminacyjnego
sprawdzenie, czy zeszyt zadań egzaminacyjnych zawiera wszystkie kolejno ponumerowane strony	sprawdzenie, czy zeszyt zadań egzaminacyjnych oraz karta rozwiązań zadań otwartych zawierają wszystkie kolejno ponumerowane strony (uwaga: karta rozwiązań zadań otwartych posiada odrębną numerację stron, tj. 1–4 w przypadku języka niemieckiego i rosyjskiego)
sprawdzenie poprawności numeru PESEL (a w przypadku braku numeru PESEL – serii oraz numeru dokumentu potwierdzającego tożsamość) oraz zgodności kodu arkusza z kodem na naklejkach przygotowanych przez OKE.	sprawdzenie poprawności numeru PESEL (a w przypadku braku numeru PESEL – serii oraz numeru dokumentu potwierdzającego tożsamość) oraz zgodności kodu arkusza z kodem na naklejkach przygotowanych przez OKE.

Uczeń zgłasza przewodniczącemu zespołu nadzorującego ewentualne braki w arkuszu egzaminacyjnym i otrzymuje nowy arkusz egzaminacyjny z arkuszy rezerwowych.

Uczniowie, którzy korzystają z arkuszy egzaminacyjnych w dostosowanej formie, w terminie głównym i w terminie dodatkowym egzaminu ósmoklasisty rozwiązują zadania w arkuszu egzaminacyjnym zawierającym zeszyt zadań egzaminacyjnych i kartę odpowiedzi (w arkuszach w dostosowanej formie nie ma kart rozwiązań zadań otwartych).

20. Przed rozpoczęciem egzaminu ósmoklasisty z każdego przedmiotu, w wyznaczonych miejscach arkusza egzaminacyjnego, uczeń zamieszcza kod ucznia i numer PESEL oraz naklejki przygotowane przez okręgową komisję egzaminacyjną. Uczeń nie podpisuje arkusza egzaminacyjnego.

Uczeń umieszcza kod ucznia, numer PESEL oraz naklejki:

1) w przypadku arkusza z języka polskiego, matematyki i j. angielskiego („100”) – na stronie tytułowej zeszytu zadań

egzaminacyjnych oraz na karcie odpowiedzi;

2) w przypadku arkusza z języka rosyjskiego i niemieckiego („100”) – na stronie tytułowej zeszytu zadań egzaminacyjnych, na karcie odpowiedzi oraz na wskazanych stronach karty rozwiązań zadań otwartych.

Uczniowie, którzy korzystają z arkuszy egzaminacyjnych w dostosowanej formie, nie kodują zeszytów zadań egzaminacyjnych oraz kart odpowiedzi. Czynności te wykonują członkowie zespołu nadzorującego.

21. W przypadku wystąpienia błędu w numerze PESEL lub niezgodności w symbolu arkusza na naklejce i na stronie tytułowej arkusza zdający zwraca zespołowi nadzorującemu wadliwe naklejki.

22. Jeśli uczeń ukończył pracę przed wyznaczonym czasem, zgłasza to zespołowi nadzorującemu przez podniesienie ręki, zamyka arkusz i odkłada go na brzeg stolika. Przewodniczący zespołu nadzorującego lub członek zespołu nadzorującego w obecności ucznia sprawdza kompletność materiałów. Dodatkowo, jeżeli zdający zgłasza zakończenie pracy wcześniej niż na 10 minut przed zakończeniem czasu przeznaczonego na pracę z arkuszem – przed odebraniem jego arkusza egzaminacyjnego członek zespołu nadzorującego sprawdza, czy uczeń zaznaczył odpowiedzi na karcie odpowiedzi oraz zapisał rozwiązania zadań otwartych na karcie rozwiązań zadań otwartych (jeżeli stanowi ona część arkusza egzaminacyjnego z matematyki i języka obcego nowożytnego).

W przypadku braku zaznaczeń na karcie odpowiedzi poleca zdającemu wykonanie tej czynności (nie dotyczy uczniów korzystających z arkuszy w formie dostosowanej do niepełnosprawności, tj. OPO/OMA/OJ**-200, -400, -500, -600, -700, -800, -900, -Q00,

- K00, oraz uczniów z niepełnosprawnościami sprzężonymi, uczniów ze specyficznymi trudnościami w uczeniu się, niepełnosprawnych ruchowo, z czasową niesprawnością rąk).

23. Po otrzymaniu pozwolenia na opuszczenie sali uczeń wychodzi, nie zakłócając pracy pozostałym piszącym.

24. Na 10 minut przed zakończeniem czasu przeznaczanego na pracę z arkuszem egzaminacyjnym przewodniczący zespołu nadzorującego przypomina zdającym o konieczności zaznaczenia odpowiedzi na karcie odpowiedzi. Obowiązek ten nie dotyczy uczniów korzystających z arkuszy w formie dostosowanej do niepełnosprawności, tj. OPO/OMA/OJ**-200, -400, -500, -600, -700, -800, -900, -Q00, -K00, oraz uczniów z niepełnosprawnościami sprzężonymi, uczniów ze specyficznymi trudnościami w uczeniu się, niepełnosprawnych ruchowo, z czasową niesprawnością rąk.

Obowiązek zapisania rozwiązań zadań otwartych na karcie rozwiązań zadań otwartych – jeżeli stanowi ona część arkusza egzaminacyjnego z języka rosyjskiego lub niemieckiego – dotyczy wszystkich uczniów.

25. Unieważnienie uczniowi egzaminu z danego przedmiotu przez przewodniczącego zespołu egzaminacyjnego może nastąpić w przypadku:

- stwierdzenia niesamodzielnego rozwiązywania zadań przez ucznia;
- wniesienia lub korzystania przez ucznia w sali egzaminacyjnej z urządzenia telekomunikacyjnego albo materiałów lub przyborów pomocniczych niewymienionych w komunikacie o przyborach;
- zakłócania przez ucznia prawidłowego przebiegu egzaminu ósmoklasisty z danego przedmiotu, w sposób utrudniający pracę pozostałym uczniom.

26. Uczeń, któremu przewodniczący zespołu egzaminacyjnego unieważnił egzamin ósmoklasisty z danego przedmiotu lub przedmiotów, przeprowadzany w terminie głównym, z jednego z powodów, przystępuje ponownie do egzaminu z tego przedmiotu lub przedmiotów w dodatkowym terminie ustalonym w komunikacie o harmonogramie.

27. Jeżeli unieważnienie z jednej z przyczyn nastąpiło w przypadku egzaminu ósmoklasisty z danego przedmiotu lub przedmiotów, przeprowadzanego w terminie dodatkowym, dyrektor okręgowej komisji egzaminacyjnej ustala wynik egzaminu z tego przedmiotu lub przedmiotów jako „0%”.

28. Jeżeli podczas egzaminu ósmoklasisty przeprowadzanego w terminie głównym uczeń z przyczyn losowych lub zdrowotnych przerywa pracę z arkuszem, przewodniczący zespołu egzaminacyjnego dołącza jego arkusz do protokołu zbiorczego przebiegu egzaminu ósmoklasisty z danego przedmiotu. Arkusz nie jest przekazywany do sprawdzenia, a uczeń ma prawo przystąpić do egzaminu ósmoklasisty z tego przedmiotu (lub przedmiotów, jeżeli sytuacja powtarza się w kolejnych dniach przeprowadzania egzaminu) w terminie dodatkowym.

Jeżeli sytuacja opisana powyżej ma miejsce podczas egzaminu ósmoklasisty przeprowadzanego w terminie dodatkowym, decyzję co do sposobu postępowania podejmuje dyrektor okręgowej komisji egzaminacyjnej w porozumieniu z dyrektorem Centralnej Komisji Egzaminacyjnej.

29. Wyniki egzaminu ósmoklasisty

Zdający może sprawdzić wyniki, jakie uzyskał z egzaminu z każdego przedmiotu (zarówno wynik ogólny, jak i wynik za rozwiązanie każdego zadania) w systemie informatycznym ZIU dostępnym pod adresem: www.wyniki.edu.pl. Login oraz hasło do logowania przekazuje zdającemu dyrektor szkoły, w której zdający przystępował do egzaminu ósmoklasisty. Wyniki będą udostępnione w ZIU 3 lipca 2024 r. Do ZIU można się zalogować również za pomocą profilu zaufanego, e-dowodu lub za pośrednictwem bankowości elektronicznej.

Zaświadczenie o szczegółowych wynikach egzaminu uczniowie odbierają ze szkoły

3 lipca 2024 r

30. Wgląd do sprawdzonej pracy egzaminacyjnej

- opis szczegółowy procedury zawarty jest w **Informacji o sposobie organizacji i przeprowadzania egzaminu ósmoklasisty obowiązująca w roku szkolnym 2023/2024**

Link poniżej:

<https://www.oke.lomza.pl/images/pliki/E8/2023/20230817%20E8%202024%20Informacja%20COMP L%20FIN.pdf>

- Uczeń lub jego rodzice mają prawo wglądu do sprawdzonej i ocenionej pracy egzaminacyjnej tego ucznia, w miejscu i czasie wskazanym przez dyrektora okręgowej komisji egzaminacyjnej, w terminie 6 miesięcy od dnia ogłoszenia wyników egzaminu ósmoklasisty, tj. od 3 lipca 2024 r. do 3 stycznia 2025 r.

- Nie dopuszcza się możliwości dokonywania wglądu przez pełnomocnika lub z udziałem pełnomocnika albo innej osoby wskazanej przez zdającego lub jego rodziców.

- Wnioski o wgląd są przyjmowane i rozpatrywane od dnia udostępnienia w ZIU (SIOEO) informacji o wynikach egzaminu ósmoklasisty, tj. od 3 lipca 2024 r., zgodnie z kolejnością wpływu.